

LOOP, MÜTZE UND ARMSTULPEN

Material: „Fjord“ (70% Wolle, 30% Polyacryl, Lauflänge ca. 350 m/100 g) von PRO LANA wie folgt: **für den Loop 200 g, für die Mütze und die Handstulpen je 100 g** in Oliv-natur gemustert (Fb 86) Stricknadeln Nr. 5,5, 1 Nadelspiel (= Spielstricknadeln) Nr. 4 und 4,5 sowie eine Häkelnadel Nr. 4,5 und Nr. 5 von PRO LANA; eine Hilfsnadel (zum Maschen stilllegen).

Glatt rechts; in Reihen: Hinreihe rechte Maschen, Rückreihe linke Maschen, **in Runden:** Stets rechte Maschen stricken.

Kleines Perlmuster: 1 Masche rechts, 1 Masche links im Wechsel, nach jeder Reihe/Runde versetzt stricken.

Gehäkelte Noppenbordüre: Den Faden mit 1 Kettmasche an einer Stelle anschlingen, 1 Luftmasche als Ersatz für die 1. feste Masche, * 1 Büschelmasche (= * 1 Umschlag, in die Kante einstechen, 1 Schlinge holen und lang ziehen, ab * noch 4x wiederholen, dann mit 1 neuen Umschlag alle Schlingen zusammen abmaschen und 1 Luftmasche arbeiten), 2 feste Maschen, ab * stets wiederholen, enden mit 1 Kettmasche in die Ersatz-Luftmasche.

Maschenproben: 19 Maschen und 25 Reihen/Runden glatt rechts mit Nadeln Nr. 5,5 gestrickt, 22 Maschen und 29 Reihen/Runden glatt rechts mit Nadeln Nr. 4,5 gestrickt = je 10 x 10 cm.

LOOP

Breite: ca. 30 cm, **Umfang:** ca. 150 cm.

Ausführung: 53 Maschen mit Nadeln Nr. 5,5 anschlagen und in folgender Einteilung stricken: Randmasche, 5 Maschen kleines Perlmuster, 41 Maschen glatt rechts, 5 Maschen kleines Perlmuster, Randmasche. Nach ca. 150 cm ab Anschlag (= die sich ergebende Musterfolge des

Garnes sollte aufeinander passen) die Maschen auf 1 Hilfsnadel legen.

Fertigstellung: Teil spannen, anfeuchten und trocknen lassen. Danach die Anschlagmaschen lösen und mit den Maschen der Hilfsnadel im Maschenstich zusammennähen. Die seitlichen Ränder mit der Häkelnadel Nr. 5 mit je einer Noppenbordüre behäkeln.

MÜTZE

Kopfumfang: ca. 52 - 55 cm (56 - 58 cm)

Die Angaben in Klammern gelten für Kopfumfang 56 - 58 cm. Steht nur eine Angabe, so gilt diese für beide Größen.

Ausführung: 96 (104) Maschen mit den Spielstricknadeln Nr. 4 anschlagen, die Maschen auf 4 Nadeln verteilt zur Runde schließen und für den Bund 5 cm im kleinen Perlmuster stricken. Anschließend mit den Spielstricknadeln Nr. 4,5 glatt rechts weiterarbeiten, dabei in der 1. Runde gleichmäßig verteilt 24 Maschen rechts verschränkt aus dem Querschnitt zunehmen = 120 (128) Maschen. Nach 10,5 cm ab Bund für die Mützenform jede 14. und 15. Masche (15. und 16. Masche) rechts zusammenstricken. Dieses Abnehmen über den gleichen Stellen noch 6x in jeder folgenden 2. Runde und 7x in jeder folgenden Runde wiederholen (= in der 2. Abnahme-Runde die 13. und 14. Masche [14. und 15. Masche], in der 3. Abnahme-Runde die 12. und 13. Masche [13. und 14. Masche] usw. rechts zusammenstricken). Die restlichen 8 Maschen mit dem Arbeitsfaden zusammenziehen. Faden fest vernähen.

Fertigstellung: Den Anschlagrand mit der Häkelnadel Nr. 4,5 mit der Noppenbordüre umhäkeln.

HANDSTULPEN

Umfang - unten: 20 (22) cm, **Höhe:** 30 cm

Die Angaben in Klammern gelten für Umfang unten 22 cm. Steht nur eine Angabe, so gilt diese für beide Größen.

Linke Handstulpe: 44 (48) Maschen mit den Spielstricknadeln Nr. 4 anschlagen, die Maschen auf 4 Nadeln verteilt zur Runde schließen (= die Maschen der 1. und 2. Nadel bilden den Handrücken, die Maschen der 3. und 4. Nadel bilden die Innenhand) und für die untere Randblende 2,5 cm im kleinen Perlmuster stricken. Den Runden-Übergang mit 1 Kontrastfaden markieren. Anschließend mit Nadeln Nr. 4,5 glatt rechts weiterarbeiten: Nach 11 cm ab Randblende für den Daumenspikkel nach den ersten beiden Maschen der 1. Nadel und vor den letzten beiden Maschen der 4. Nadel je 1 Masche rechts verschränkt aus dem Querfaden zunehmen. Danach 3 (4)x in jeder folgenden 2. Runde nach der 1. zugenommenen Masche und vor der 2. zugenommenen Masche wieder je 1 Masche rechts verschränkt aus dem Querfaden zunehmen = 12 (14) Spikkel-Maschen. Nach 7 cm ab Beginn des Daumenspikkels 40 (44) Maschen stilllegen und über den 12 (14) Spikkel-Maschen den Daumen stricken, dabei in der 1. Runde vor dem Schließen der Runde aus den Querfäden am Daumeninneren je 2 Maschen zunehmen = 14 (16) Daumen-Maschen. Nach 3 cm Daumenhöhe die Maschen rechts abketten. Nun über den 40 (44) stillgelegten Maschen in der bisherigen Musterfolge weiterstricken. Nach 22,5 cm ab unterer Randblende für die obere Randblende noch 1 cm im kleinen Perlmuster stricken, dann die Maschen abketten, wie sie erscheinen.

Fertigstellung: Den Anschlagrand mit der Häkelnadel Nr. 4,5 mit der Noppenbordüre umhäkeln.

Rechte Handstulpe: Gegengleich arbeiten.



Materialangaben

Für den Pulli 400 (500) 500 g „Fjord“ (70% Wolle, 30% Polyacryl, Lauflänge = ca. 350 m/100 g) in Natur-Blau Gemustert (Farbe 84) von PRO LANA.

Stricknadeln Nr. 3,5 und 4 von PRO LANA.

60 - 80 cm lange Rundstricknadel Nr. 3,5 von PRO LANA.

Größe: 36/38 (40/42) 44/46

Anleitung Pulli

Bundmuster 1: 2 Maschen rechts, 2 Maschen links im Wechsel.

Bundmuster 2: Hin-Reihe: 2 Maschen rechts, 3 Maschen links im Wechsel. Rück-Reihe: Maschen stricken, wie sie erscheinen.

Bundmuster 3: Hin-Reihe: 2 Maschen rechts, 4 Maschen links im Wechsel. Rück-Reihe: Maschen stricken, wie sie erscheinen.

Kraus rechts: Hin- und Rück-Reihe rechte Maschen. Grundmuster; Maschenzahl teilbar durch 10 + 3 Maschen extra: Lt. Strickschrift arbeiten. Die Zahlen rechts außen bezeichnen die Hin-Reihen, in den Rück-Reihen die Maschen stricken, wie sie erscheinen, die kraus rechten Maschen wie beschrieben rechts stricken. In der Breite mit den Maschen vor dem MS (= Mustersatz) beginnen, den MS stets wiederholen, enden mit den Maschen nach dem MS. Zur besseren Übersicht sind 2 MS gezeichnet. In der Höhe die 1. - 24. Reihe stets wiederholen.

Maschenprobe: 22 Maschen und 30 Reihen im Grundmuster mit Nadeln Nr. 4 gestrickt = 10 x 10 cm. Hinweis: Damit die Musterfolge gleich verläuft, Rücken- und Vorderteil jeweils mit einem neuen Knäuel beginnen. Beide Ärmel entweder ebenfalls mit einem neuen Knäuel beginnen oder für den 2. Ärmel den gleichen Farbverlauf aus dem Knäuel nehmen, wie für den 1. Ärmel.

Rückenteil: 102 (110) 122 Maschen mit Nadeln Nr. 3,5 anschlagen und für den Bund mit 1 Rück-Reihe beginnend 4 cm im Bundmuster 1 stricken, dabei in der letzten Bund-Reihe 1 (3) 1x je 1 Masche verschränkt aus dem Querschnitt zunehmen = 103 (113) 123 Maschen. Anschließend mit Nadeln 4 im Grundmuster weiterarbeiten. Für die Armausschnitte nach 41 cm ab Bund beidseitig je 4 Maschen abketten. Danach in jeder folgenden 2. Reihe 1x 3 Maschen 1 (1) 2x je 2 Maschen und 4x je 1 Masche abketten = 77 (87) 93 Maschen. Nach 17 (19) 21 cm Armausschnitthöhe alle Maschen abketten. Die äußeren je 19 (22) 24 Maschen bilden die Schultern, die mittleren 39 (43) 45 Maschen den Halsrand.

Vorderteil: Genauso stricken, jedoch mit Halsausschnitt. Dafür nach 10 (12) 14 cm Armausschnitthöhe die mittleren 15 (19) 21 Maschen abketten und beide Seiten getrennt beenden. Am inneren Rand für die Rundung in jeder 2. Reihe 1x 3 Maschen, 3x je 2 Maschen und 3x je 1 Masche abketten. Die restlichen je 19 (22) 24 Maschen für die Schultern in gleicher Höhe wie am Rückenteil abketten.

Ärmel: 78 (84) 90 Maschen mit Nadeln Nr. 3,5 anschlagen und für die Ärmelblende mit 1 Rück-Reihe beginnend im Bundmuster stricken, dabei im Bundmuster 3 beginnen. Nach 5,5 cm ab Anschlag in 1 Hin-Reihe stets je 2 linke Maschen innerhalb jedes Linksmaschenstreifens links zusammenstricken. Über diese 65 (70) 75 Maschen im Bundmuster 2 weiterarbeiten. Nach weiteren 5,5 cm in 1 Hin-Reihe nochmals je 2 linke Maschen innerhalb jedes Linksmaschenstreifens



links zusammenstricken und über diese 52 (56) 60 Maschen im Bundmuster 1 weiterarbeiten. Nach 16 cm ab Anschlag mit Nadeln Nr. 4 im Grundmuster weiterstricken, dabei in der 1. Reihe 1 Masche zunehmen = 53 (57) 61 Maschen. (Für Größe 40/42 das Grundmuster nach der Randmasche mit der Masche nach Pfeil a beginnen und vor der Randmasche mit der Masche nach Pfeil c enden). Für Größe 44/46 das Grundmuster nach der Randmasche mit der Masche nach Pfeil b beginnen und vor der Randmasche mit der Masche nach Pfeil d enden. Für die Ärmelschrägungen ab Ärmelblende beidseitig 4x in jeder 10. Reihe und 6x in jeder 8. Reihe (9x in jeder 8. Reihe und 3x in jeder 6. Reihe) 15x in jeder 6. Reihe je 1 Masche zunehmen = 73 (81) 91 Maschen. Die zugenommenen Maschen in das Grundmuster einfügen. Für die Armkugel nach 32 cm ab Beginn des Grundmusters beidseitig je 4 Maschen abketten. Danach in jeder 2. Reihe 1x 3 Maschen, 1 (1) 2x je 2 Maschen, 19 (20) 18x je 1 Masche, 2 (3) 5x je 2 Maschen und danach die restlichen 9 (11) 13 Maschen auf einmal abketten.

Ausarbeiten: Teile spannen, anfeuchten und trocknen lassen. Seiten-, Ärmel- und Schulternnähte schließen. Für den Rollkragen aus dem Halsausschnitttrand mit der Rundstricknadel

ca. 100 (108) 116 Maschen auffassen und zuerst 1 Runde linke Maschen und 1 Runde rechte Maschen stricken, dann im Bundmuster 1 weiterarbeiten. Für die weite Kragenform nach 7 cm, 14 cm und 21 cm Kragenhöhe innerhalb der Rechtsmaschenstreifen je 1 Masche rechts verschränkt aus dem Querschnitt zunehmen und diese Maschen nachfolgend rechts stricken = 175 (189) 203 Maschen. Nach 28 cm Kragenhöhe die Maschen locker abketten, wie sie erscheinen. Ärmel einsetzen.

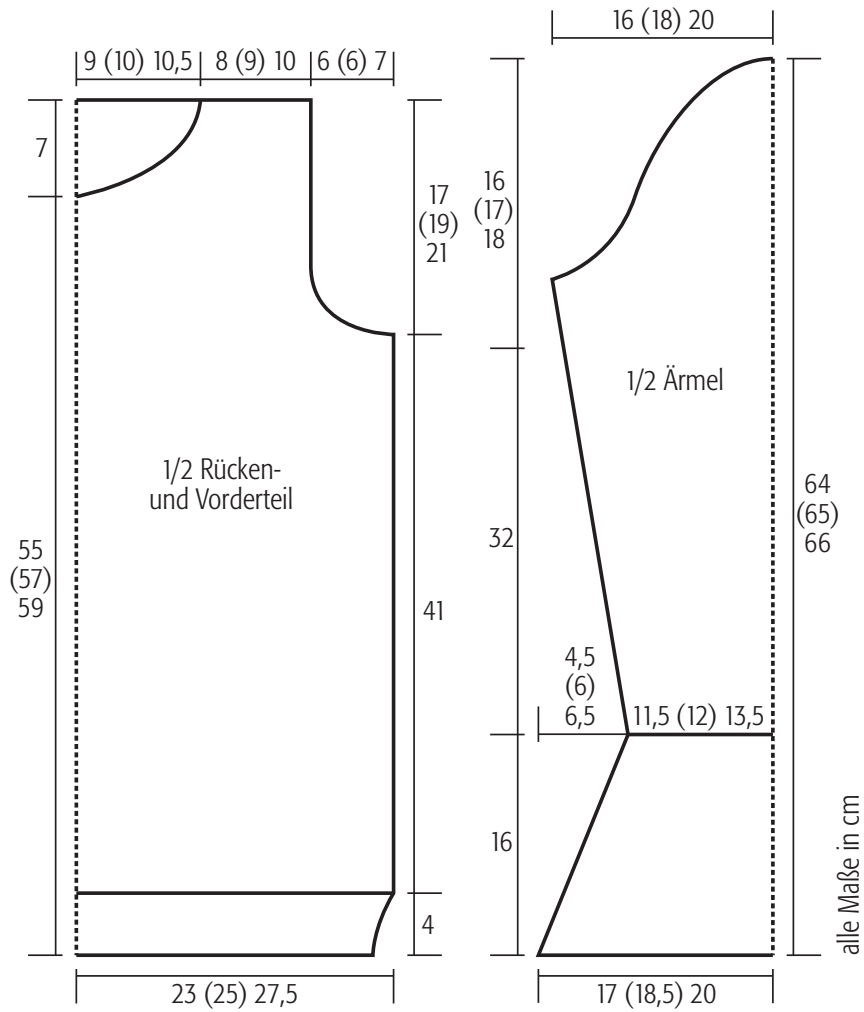
Strickschrift Pulli

Zeichenerklärung zur Strickschrift

- + = Randmasche
- = 1 Masche rechts
- = 1 Masche links
- = 1 Masche kraus rechts (= Hin- und Rück-Reihe rechte Maschen)

+			-	■	■	-				-	■	■	-			+	23
+			-	■	■	-				-	■	■	-			+	21
+			-	■	■	-				-	■	■	-			+	19
+			-	■	■	-				-	■	■	-			+	17
+			-	■	■	-				-	■	■	-			+	15
+			-	■	■	-				-	■	■	-			+	13
+	■	-				-	■	■	-				-	■	+	11	
+	■	-				-	■	■	-				-	■	+	9	
+	■	-				-	■	■	-				-	■	+	7	
+	■	-				-	■	■	-				-	■	+	5	
+	■	-				-	■	■	-				-	■	+	3	
+	■	-				-	■	■	-				-	■	+	1	

← MS
↑ a
↑ b
↑ d
↑ c



KISSEN MIT ZOPF-ARANSTREIFEN

Größe: 50 x 50 cm

Material: „Fjord“ (70% Wolle, 30% Polyacryl, Lauflänge ca. 350 m/100 g), 200 g grün-naturgemustert (Fb 85) von PRO LANA. Stricknadeln Nr. 4,5 und 5,5 sowie 1 Zopfnaedel von PRYM. 6 Keramikknöpfe, ca 26 mm Ø = 44“, Artikel 12170 in Hellgrün (Farbe 04) von Jim Knopf.

Kleines Perlmuster: 1 Masche rechts, 1 Masche links im Wechsel, nach jeder Reihe versetzt stricken.

Glatt rechts: Hinreihe rechte Maschen, Rückreihe linke Maschen.

Aranstreifen; über 14 Maschen: Lt. Strickschrift 1 arbeiten. Die Zahlen rechts außen bezeichnen die Hin-Reihen, in den Rück-Reihen die Maschen stricken, wie sie erscheinen. In der Breite die gezeichneten 14 Maschen 1 x stricken. In der Höhe die 1. - 10. Reihe stets wiederholen.

Zackenstreifen 2/3; über je 5 Maschen: Lt. Strickschrift 2/3 arbeiten. Die Zahlen rechts außen bezeichnen die Hin-Reihen, in den Rück-Reihen die Maschen stricken, wie sie erscheinen. In der Breite die gezeichneten 5 Maschen je 1 x stricken. In der Höhe die 1. - 8. Reihe stets wiederholen.

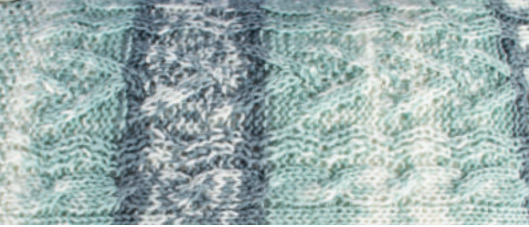
Zopfstreifen 4/5; über je 6 Maschen: Lt. Strickschrift 4/5 arbeiten. Die Zahlen rechts außen bezeichnen die Hin-Reihen, in den Rück-Reihen die Maschen stricken, wie sie erscheinen. In der Breite die gezeichneten 14 Maschen 1 x stricken. In der Höhe die 1. - 8. Reihe stets wiederholen.

Musterfolge; über 36 Maschen: 6 Maschen Zopfstreifen 4, 5 Maschen Zackenstreifen 2, 14 Maschen Aranstreifen, 5 Maschen Zackenstreifen 3, 6 Maschen Zopfstreifen 5.

Maschenproben: 19 Maschen und 25 Reihen glatt rechts mit Nadeln Nr. 5,5 gestrickt = 10 x 10 cm, 36 Maschen Musterfolge mit Nadeln Nr. 5,5 gestrickt = 14 cm breit.

An der **Rückseite** beginnen. Dafür 95 Maschen mit Nadeln Nr. 4,5 anschlagen und für die Knopfblende 4 cm im kleinen Perlmuster stricken. Anschließend mit Nadeln Nr. 5,5 in folgender Einteilung weiterarbeiten: Randmasche, 11 Maschen glatt rechts, über die folgenden 27 Maschen 1x die 36 Maschen der Musterfolge stricken, dabei in der 1. Reihe gleichmäßig verteilt 9 Maschen verschränkt aus dem Querfaden zunehmen, 55 Maschen glatt rechts, Randmasche. Damit sind nach der 1. Reihe 104 Maschen vorhanden. Nach 96 cm ab Knopfblende mit Nadeln Nr. 4,5 für die Knopfblende im kleinen Perlmuster weiterstricken, dabei in der 1. Reihe über den 36 Maschen der Musterfolge gleichmäßig verteilt 9x je 2 Maschen zusammenstricken = 95 Maschen. Nach 2 cm Blendenhöhe 6 Knopflöcher einarbeiten wie folgt: 9 Maschen stricken, * 1 Knopfloch (= 3 Maschen abketten, in der folgenden Reihe stets aus der Masche vor dem Knopfloch 1 Masche rechts und 1 Masche rechts verschränkt herausstricken und danach 2 Maschen neu anschlagen), 12 Maschen stricken, ab * 4x wiederholen, 1 Knopfloch, 8 Maschen stricken. Nach 4 cm Blendenhöhe die Maschen abketten, wie sie erscheinen.

Fertigstellung: Teil spannen, anfeuchten und trocknen lassen. Knöpfe entsprechend der Knopflöcher annähen. Schmalseiten von Knopfblende und Knopflochblende übereinanderlegen. Blenden zuknöpfen. Seitennähte schließen, dabei zuvor die Seitenkanten so aneinanderlegen, dass die Musterbordüren an dem sich ergebenden Vorderteil symmetrisch verteilt sind.



KISSEN MIT MINI-POMPONS

Größe: 40 x 40 cm

Material: „Fjord“ (70% Wolle, 30% Polyacryl, Lauflänge ca. 350 m/100 g), 200 g grün-natur-gemustert (Fb 85) von PRO LANA. Stricknadeln Nr. 5,5, ein Strickreißverschluss in Natur, 30 cm lang sowie ein Mini-Pompon-Maker, jeweils von Pym.

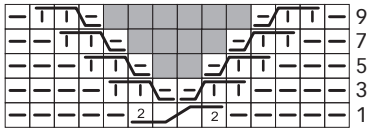
Glatt rechts: Hinreihe rechte Maschen, Rückreihe linke Maschen.

Maschenprobe: 19 Maschen und 25 Reihen glatt rechts mit Nadeln Nr. 5,5 gestrickt = 10 x 10 cm.

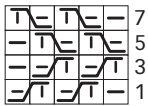
Ausführung: An der Rückseite beginnen. Dafür 76 Maschen anschlagen und glatt rechts stricken. Nach 80 cm ab Anschlag die Maschen abketten.

Fertigstellung: Teil spannen, anfeuchten und trocknen lassen. Anschlag- und Abkettrand gegeneinander legen und die äußeren je 5 cm zusammennähen. Über den mittleren 30 cm den Strickreißverschluss einnähen. Seitennähte schließen, dabei zuvor die Seitenkanten so aneinanderlegen, dass die Musterbordüren an dem sich ergebenden Vorderteil symmetrisch verteilt sind. Mit Hilfe des Mini-Pompon-Makers 22 Mini-Pompons fertigen und lt. Abbildung gleichmäßig verteilt an die seitlichen Ränder nähen.

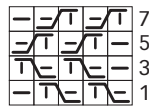
Strickschrift 1



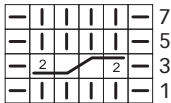
Strickschrift 2



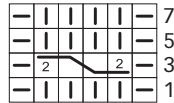
Strickschrift 3



Strickschrift 4



Strickschrift 5



Zeichenerklärung zur Strickschrift

□ = 1 Masche rechts

□ = 1 Masche links

■ = 1 Masche kleines Perlmuster

⊖ | | ⊖ = 2 Maschen nach rechts verzopfen rechts/links (= 1 Masche auf eine Zopfnael hinter die Arbeit legen, 1 Masche rechts stricken, dann die Masche der Zopfnael links stricken)

⊖ | | ⊖ = 2 Maschen nach links verzopfen rechts/links (= 1 Masche auf eine Zopfnael vor die Arbeit legen, 1 Masche rechts stricken, dann die Masche der Zopfnael links stricken)

⊖ | | | ⊖ = 3 Maschen nach rechts verzopfen rechts/links (= 1 Masche auf eine Zopfnael hinter die Arbeit legen, 2 Maschen rechts stricken, dann die Masche der Zopfnael links stricken)

⊖ | | | ⊖ = 3 Maschen nach links verzopfen rechts/links (= 2 Maschen auf eine Zopfnael vor die Arbeit legen, 1 Masche links stricken, dann die 2 Maschen der Zopfnael rechts stricken)

⊖ | | | ⊖ = 4 Maschen nach rechts verzopfen rechts/rechts (= 2 Maschen auf eine Zopfnael hinter die Arbeit legen, 2 Maschen rechts stricken, dann die 2 Maschen der Zopfnael rechts stricken)

⊖ | | | ⊖ = 4 Maschen nach links verzopfen rechts/rechts (= 2 Maschen auf eine Zopfnael vor die Arbeit legen, 2 Maschen rechts stricken, dann die 2 Maschen der Zopfnael rechts stricken)

